

# iBeeZz 1.5 - Guide de l'utilisateur



Merci d'avoir téléchargé iBeeZz. J'espère qu'il vous donnera entière satisfaction.

## 1. Aperçu :

Complètement intégré dans Mac OS X, iBeeZz offre un paramétrage complet de l'activité de votre Mac. Grâce à iBeeZz, vous pourrez choisir quand votre Mac va:

- suspendre son activité,
- se remettre en activité,
- s'éteindre,
- se rallumer,
- et redémarrer.

Vous pouvez par la même occasion choisir, par exemple, de fermer la session avant la suspension d'activité, ou d'écouter la musique à la remise en activité.

iBeeZz 1.5 vous permet de programmer autant d'événements que vous souhaitez. Tous les évènements seront alors pris en compte quel que soit l'état de la machine.

## 2. Installation :

iBeeZz nécessite Mac OS X 10.2 ou supérieur.

Afin d'installer iBeeZz, suivez les étapes suivantes:

- montez l'image disque d'iBeeZz,
- double-cliquez sur le package d'iBeeZz (.pkg),
- entrez votre mot de passe administrateur,
- suivez les instructions de l'installateur.

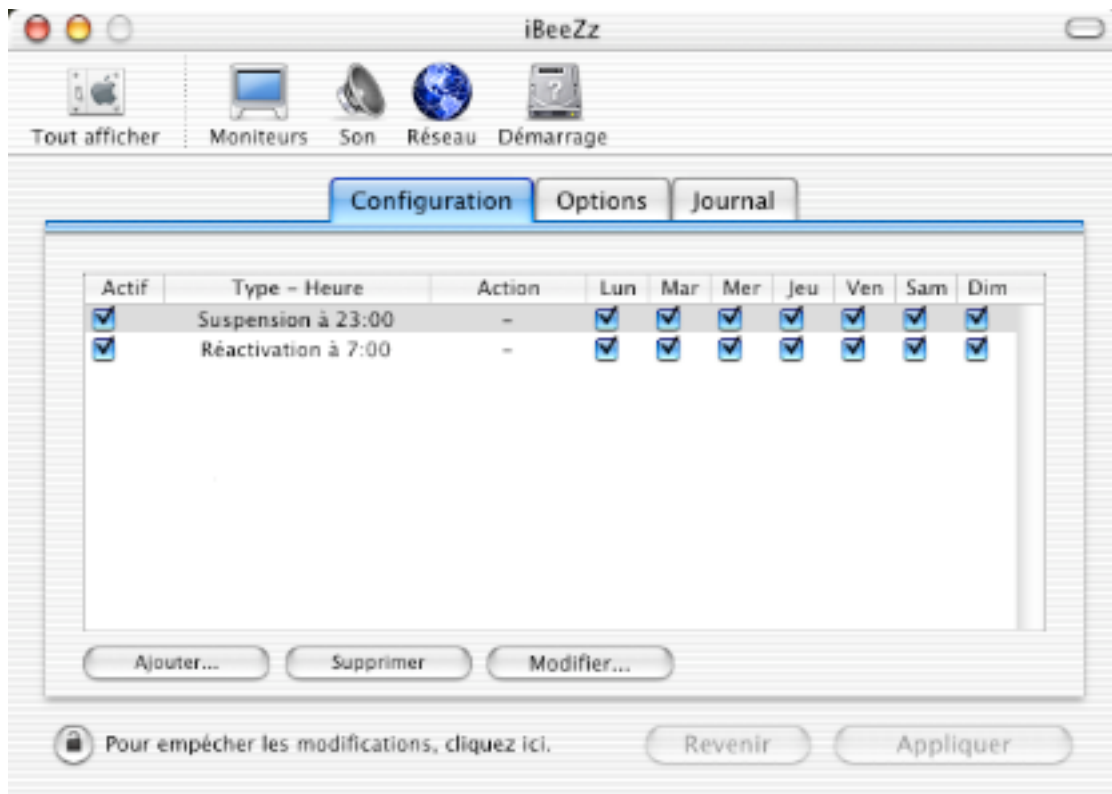


Notez qu'un redémarrage de votre ordinateur est nécessaire pour qu'iBeeZz soit entièrement opérationnel.

## 3. Utilisation :

### 3.1. Pour commencer :

Ouvrez Préférences Système, puis cliquez sur l'icône d'iBeeZz. Comme indiqué dans la fenêtre d'iBeeZz, cliquez sur le cadenas pour modifier les paramètres. Vous allez obtenir cette fenêtre:



### 3.2. L'onglet "Configuration" :

L'onglet configuration est sélectionné par défaut à l'ouverture d'iBeeZz.

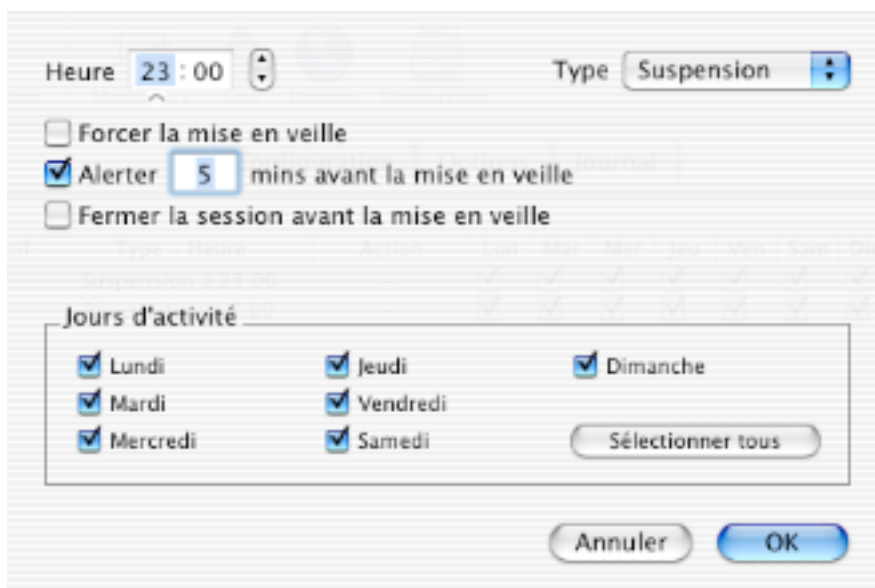
Vous pouvez ici, ajouter autant d'événements que vous souhaitez, supprimer ou modifier ces événements, ou les éditer simplement pour:

- activer/désactiver chaque événement en fonction des jours de la semaine,
- activer/désactiver chaque événement.

#### 3.2.1 Les événement :

Chaque événement représente une tâche à effectuer par votre Mac.

Pour modifier un événement, cliquez sur l'événement en question puis sur le bouton "Modifier...". Une fenêtre ressemblant à celle-ci s'affiche alors:



Dans cette fenêtre, vous pouvez déterminer l'heure, le type d'événement à exécuter et quels jours l'exécuter.

Modifiez donc tout d'abord l'heure d'exécution. Pour cela, cliquez simplement sur l'heure ou les minutes, puis augmentez ou diminuez la valeur correspondante à l'aide des flèches. L'heure s'affichera en fonction du format sélectionné dans vos préférences systèmes (12 ou 24 heures).

Par la suite, sélectionnez les jours d'activité de l'événement.

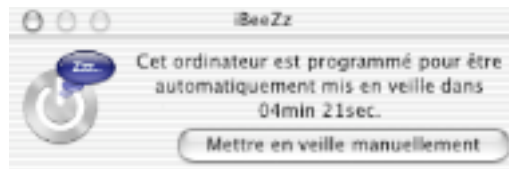
Sélectionnez enfin le type d'événement à exécuter parmi les choix possibles: suspension, réactivation, extinction, démarrage ou redémarrage. Selon votre choix, s'affichent alors différentes options.

### 3.2.2 Suspension:

En sélectionnant ce type d'événement, l'activité de votre Mac sera suspendue à l'heure souhaitée. Vous avez aussi la possibilité:

- de forcer la suspension au cas où une application l'interdirait,
- de fermer la session en cours si celle-ci est ouverte,
- et d'afficher une alerte de mise en veille programmée un certain temps

auparavant:



Notez que si aucune session n'est ouverte sur la machine, celle-ci verra tout de même son activité suspendue.

### 3.2.3 Réactivation:

En sélectionnant ce type d'événement, votre Mac se remettra automatiquement en activité à l'heure souhaitée. Au moment de la remise en activité, si une session est ouverte sur la machine, vous pouvez déterminer l'ouverture d'un document, d'une application ou l'exécution d'un AppleScript compilé pour par exemple lancer iTunes et écouter la musique.



Pour cela, il vous suffit donc de cliquer sur la case à cocher correspondante et de sélectionner un document, une application ou un AppleScript. iBeeZz s'occupera de l'ouvrir, la lancer ou de l'exécuter automatiquement.

iBeeZz est livré avec un ensemble de scripts utilisables et modifiables à volonté. Ils sont situés dans le dossier "Scripts" de l'image disque. Copiez simplement ce dossier dans votre disque dur pour les utiliser. Celui-ci comprend une documentation des différents scripts qu'il contient.

### 3.2.4 Extinction:

Ce type d'événement permet à iBeeZz d'éteindre votre Mac à l'heure que vous souhaitez. Au cas où une application l'empêcherait, vous avez la possibilité de forcer l'extinction.



### 3.2.5 Démarrage:

iBeeZz 1.5 vous permet d'allumer votre Mac à une heure souhaitée alors qu'il est éteint. En sélectionnant ce type d'événement, votre Mac se rallumera automatiquement au moment voulu.

### 3.2.6 Redémarrage:

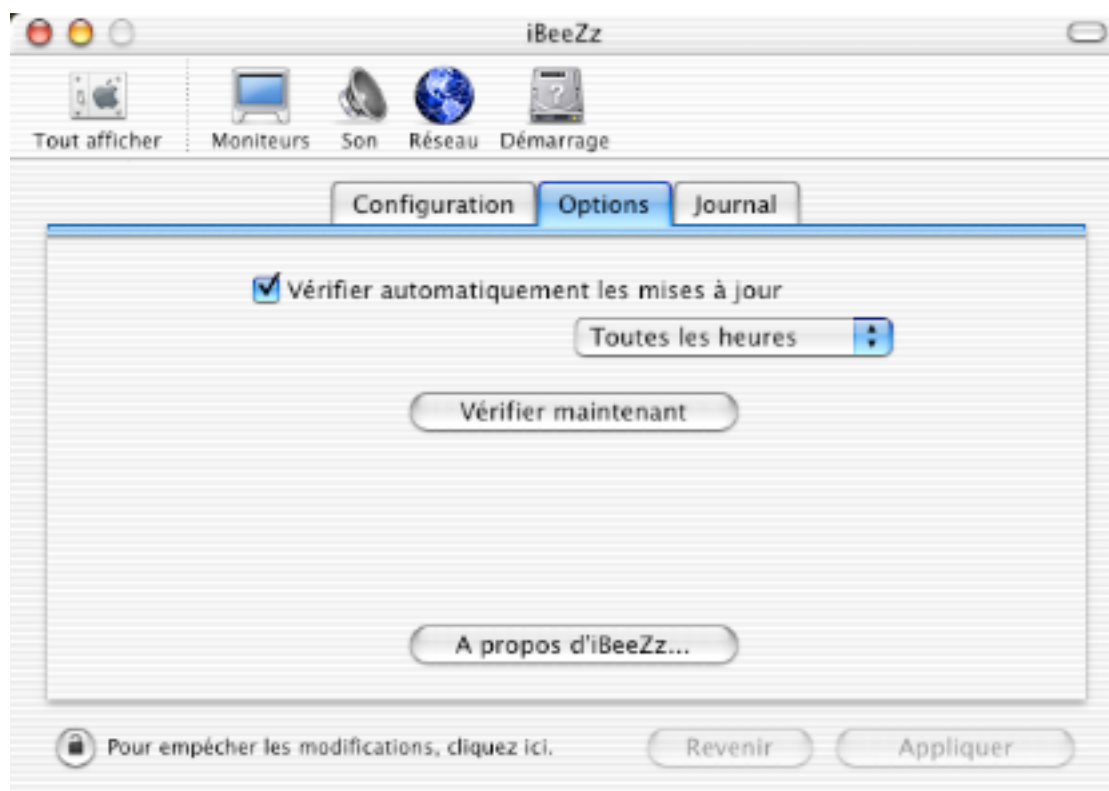
Ce type d'événement permet de simplement redémarrer votre Mac. Vous pouvez ici aussi forcer ou non le redémarrage.



Après avoir sélectionné le type d'événement ainsi que tous ses paramètres, cliquez sur le bouton OK. La liste des événements est aussitôt réactualisée.

## 3.3. L'onglet "Options" :

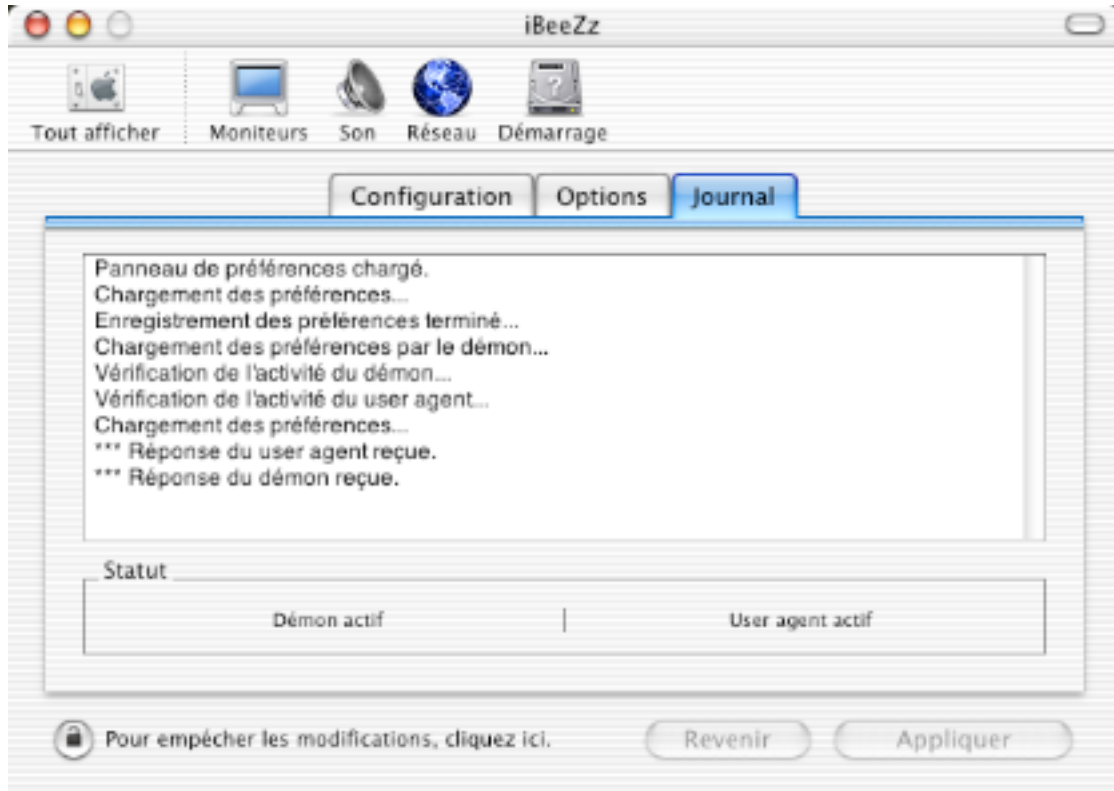
En cliquant sur l'onglet "Options", vous devriez obtenir une fenêtre de ce genre:



Vous trouverez ici une fonctionnalité intéressante: si vous êtes connecté à Internet, iBeeZz peut vérifier si vous disposez de la dernière version d'iBeeZz. En choisissant la vérification automatique, iBeeZz vérifiera les mises à jour automatiquement à la fréquence sélectionnée.

### 3.4. L'onglet "Journal" :

En cliquant sur l'onglet "Journal", vous devriez obtenir une fenêtre de ce genre:



Vous pouvez ici obtenir l'historique de la communication entre les différents processus d'iBeeZz (depuis le dernier chargement du panneau de préférences), ainsi que l'état de ces différents processus.

Comme vous pouvez le comprendre, iBeeZz est composé de 3 exécutables:

- le panneau de préférences iBeeZz,
- iBeeZz Daemon (démon lancé automatiquement en root au démarrage de la machine),
- et iBeeZz User Agent (automatiquement lancé au login d'un utilisateur).

Si iBeeZz Daemon n'est pas lancé, aucun paramètres ne seront pris en compte. Si iBeeZz User Agent ne l'est pas, la mise en veille, la fermeture de session ainsi que d'autres options ne seront pas effectives. Par conséquent, tous ces processus doivent être lancés pour qu'iBeeZz fonctionne correctement.

Notez que ces processus devraient être lancés en cliquant sur le bouton "Appliquer" mais iBeeZz ne fonctionnera de toute façon pas totalement. La meilleure solution est donc de redémarrer votre ordinateur.

### 4. Mentions légales :

Lors de l'installation d'iBeeZz, vous devez accepter la licence "shareware" inclus dans l'installateur d'iBeeZz.

Compte tenu des nouvelles fonctionnalités de la version 1.5.0 d'iBeeZz, à dater de sa sortie, le prix d'iBeeZz est fixé à 10 \$US (soit environ 10 €).

La mise à jour depuis les versions antérieures à la version 1.5.0 vers la version 1.5.0 est

gratuite pour tous les anciens utilisateurs enregistrés.

## 5. Problèmes rencontrés :

Une incompatibilité est connue avec les cartes IDE de marque Acard si vous utilisez le driver en version inférieure à la 1.5.1. En effet, le Mac ne se met pas réellement en veille: le voyant d'alimentation n'est clignotant, votre souris optique est allumée et les ventilateurs tournent. La solution est donc de mettre à jour votre driver en version 1.5.1 au minimum. Il est disponible à cette adresse:

<http://www.acard.com/eng/support/mac.html>

## 6. Rapports de bug :

Si vous avez le moindre problème avec iBeeZz, vous pouvez m'envoyer une description du bug par e-mail ([ibeezz@reboute.net](mailto:ibeezz@reboute.net)).

## 7. Désinstallation :

L'installateur place les fichiers suivants dans votre disque dur:

- /Bibliothèque/StartupItems/iBeeZz
- /Bibliothèque/PreferencePanes/iBeeZz.prefPane

Pour désinstaller iBeeZz, placez ces éléments dans la corbeille et redémarrez votre ordinateur.

© 2003 Olivier Delécluse

Dernière mise à jour: 06/04/2003